

ท่องเที่ยวเชิงวัฒนธรรม

ไหว้พระ ๙ วัด

Tourism - oriented culture.

สารบัญ

	หน้า
วัดชินวราราม	1
วัดบัวขวัญ	2
วัดเจดีย์หอย	3
วัดเจดีย์ทอง	4
วัดสิงห์	5
วัดไผ่ล้อม	6
วัดเสด็จ	7
วัดเขียนเขต	8
วัดมุลจินดาราม	9
เส้นทางการเดินทางที่สั้นที่สุด	10
แผนที่วัดชินวรารามไปวัดบัวขวัญ	11

สารบัญ(ต่อ)

	หน้า
แผนที่วัดบัวขวัญไปวัดเจดีย์หอย	12
แผนที่วัดเจดีย์หอยไปวัดเจดีย์ทอง	13
แผนที่วัดเจดีย์ทองไปวัดสิงห์	14
แผนที่วัดสิงห์ไปวัดไผ่ล้อม	15
แผนที่วัดไผ่ล้อมไปวัดเสด็จ	16
แผนที่วัดเสด็จไปวัดเขียนเขต	17
แผนที่วัดเขียนเขตไปวัดมุลจินดาราม	18
แผนผังจำลองการเดินทางตามแผนที่	19
แผนที่เฉพาะกิจจำลองเส้นทางการเดินทาง 9 วัด	20

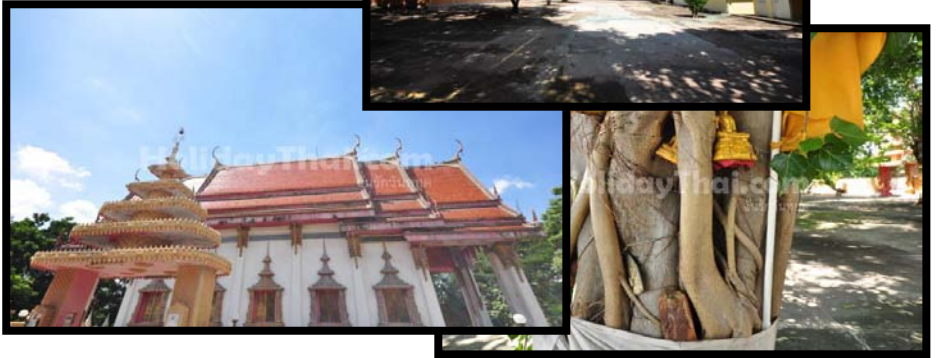
วัดชินวราราม



วัดชินวราราม

ตั้งอยู่ริมฝั่งตะวันตกของแม่น้ำเจ้าพระยา ด้านทิศใต้ของตัวเมือง เป็นวัดเก่าแก่ และเป็นพระอารามหลวงชั้นโทชนิดวรวิหาร เดิมชื่อ "วัดมะขามใต้" ในพระอุโบสถมีจิตรกรรมฝาผนังเรื่องทศชาติชาดกที่งดงาม วัดนี้ได้รับการปฏิสังขรณ์โดยพระเจ้าวรวงศ์เธอกรมหลวงชินวราลริวัตินา สมเด็จพระสังฆราชเจ้า อดีตเจ้าอาวาสวัดราชบพิธสถิตมหาสีมาราม ในสมัยรัชกาลที่ 7

วัดบัวขวัญ



วัดบัวขวัญ

เป็นวัดเก่าแก่ของอำเภอลาดหลุมแก้ว ที่วัดนี้มีพระพุทธรูปทองสำริด ปางบำเพ็ญทุกขกิริยา ซึ่งสร้างขึ้นสมัยรัชกาลที่ 5 พร้อมกับพระพุทธรูปตามระเบียบวัดเบญจมบพิตร

นอกจากนี้ยังมีรอยพระ พุทธบาทจำลอง ซึ่งจำลองมาจากวัดพระพุทธรบาท จังหวัดสระบุรีและพลับพลาที่ประทับแรกนาขวัญ สมัยรัชกาลที่ 6 เดิมเรียกว่า "ศาลาแดง" ตั้งอยู่ที่วังพญาไท ในกรุงเทพฯ

วัดเจดีย์หอย



วัดเจดีย์หอย

ตั้งอยู่หมู่ที่ 4 ตำบลบ่อเงิน บริเวณวัดมีการขุดพบซากหอยนางรมยักษ์อายุ นับล้านปีจำนวนมาก หลวงพ่อทองกลิ้งจึงนำซากหอยโบราณมาก่อเป็นเจดีย์ขึ้นที่ ด้านหน้าทางเข้าและใน วัด นอกจากนี้ยังมีพิพิธภัณฑ์รวบรวมพระพุทธรูป และ ศิลปวัตถุ โบราณวัตถุ ข้าวของเครื่องใช้เก่า ๆ จำนวนมาก เช่น ตุ่มสาม โศก ถ้วย ชามดินเผา ไม้แกะสลัก เครื่องคิดเลข เป็ลือกหอยนางรมยักษ์ หอยมือเสือยักษ์ ฆ้อง ทองเหลืองที่ลูบแล้วมีเสียงดังได้โดยไม่ต้องตี

วัดเจดีย์ทอง



วัดเจดีย์ทอง

ตั้งอยู่บนฝั่งตะวันตกของแม่น้ำเจ้าพระยา ตำบลคลองควาย ในวัดนี้มีเจดีย์ทรงรามัญ สร้างในสมัยต้นกรุงรัตนโกสินทร์โดยชาวมอญ เป็นสถาปัตยกรรมมอญที่เลียนแบบมาจากเจดีย์จิตตะกองของพม่า และมีพระพุทธรูปปางมารวิชัย สร้างขึ้นด้วยหยกขาว เป็นที่เคารพสักการะของชาวไทยรามัญ

วัดสิงห์



วัดสิงห์

ตั้งอยู่บนฝั่งตะวันตกของแม่น้ำเจ้าพระยา เป็นวัดเก่าแก่ซึ่งยังปรากฏเจดีย์ โบสถ์ วิหารเก่าแก่ ควรค่าแก่การศึกษาด้านประวัติศาสตร์ โบราณคดี พระพุทธรูปสำคัญของวัดคือ หลวงพ่อโต พระพุทธรูปลงรักปิดทอง ปางมารวิชัย สมัยกรุงศรีอยุธยา พระพุทธไสยาสน์ (หลวงพ่อเพชร) นอกจากนี้ยังมีโกศบรรพบุรุษหลวงพ่อพญากราย ซึ่งเป็นพระมอญธุดงค์มาจำพรรษาที่วัดสิงห์ บนกุฏิของวัดมีพิพิธภัณฑ์เก็บรักษาของเก่าได้แก่ คู่มสาม โศก แทนบรรทมของพระบาทสมเด็จพระพุทธเลิศหล้านภาลัยเมื่อครั้งเสด็จประพาสเมือง สาม โศก ไบลานอักษรมอญ ตู้พระธรรม และพระพุทธรูป

วัดไผ่ล้อม



วัดไผ่ล้อม

ตั้งอยู่ที่ตำบลบ้านจิว บนฝั่งตะวันออกของแม่น้ำเจ้าพระยา ด้านเหนือของจังหวัดปทุมธานี ใช้เส้นทาง 3309 (ถนนสายเชียงรากน้อย ซึ่งเป็นทางเลียบบแม่น้ำเจ้าพระยา) เป็นแหล่งดูนกปากห่างที่ได้รับความนิยมทั้งจากนักท่องเที่ยวชาวไทยและชาวต่างประเทศ เป็นอันมาก และได้รับการประกาศเป็นเขตห้ามล่าสัตว์ป่า ซึ่งรวมพื้นที่ของวัดไผ่ล้อมและวัดอัมพวาราม ในเนื้อที่ 74 ไร่

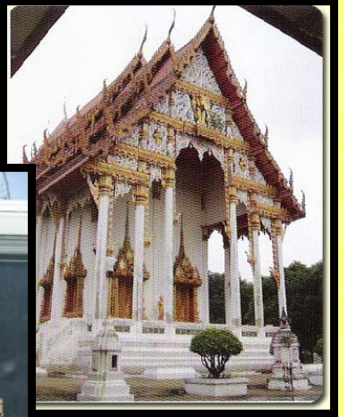
วัดเสด็จ



วัดเสด็จ

วัดเสด็จ เดิมชื่อ วัดสร้อยทอง ตั้งอยู่ที่ หมู่ 5 บ้านคลองกระแซง ตำบลสวน
 พริกไทย อำเภอเมืองปทุมธานี จังหวัดปทุมธานี เป็นวัดราษฎร์และโบราณสถาน
 ในจังหวัดปทุมธานี ส่วนใหญ่เป็นวัดในพระพุทธศาสนา ซึ่งตั้งกระจัดกระจายอยู่
 ตลอดพื้นที่สองฝั่งแม่น้ำเจ้าพระยา

วัดเขียนเขต พระอารามหลวง



วัดเขียนเขต

สร้างเมื่อปี พ.ศ. 2439 โดยหม่อมเจียน หม่อมในพระเจ้าวรวงศ์เธอเจ้าชาย สนิทวงศ์เป็นผู้มอบถวายที่ดินเพื่อสร้างวัด แรกเริ่มนั้นวัดนี้เป็นเพียงสำนักสงฆ์ มี หลวงพ่อดำเป็นเจ้าสำนักโดยใช้วัตถุหาง่าย เช่น นำเอาไม้ไผ่มาขัดเป็นพื้นหลังคา และฝาผนังทำด้วยหญ้า หม่อมเจียนพร้อมด้วยเครือญาติและประชาชนในท้องถิ่น เห็นความลำบากของพระเณร ที่จำพรรษาอยู่ จึงได้ร่วมกันบริจาคทรัพย์สร้างกุฏิ เป็นทรงไทยจีนใหม่รวม 6 หลัง เพื่อเป็นสมบัติในพระพุทธศาสนา ภายในวัดมีสิ่ง ที่น่าสนใจ เช่น หอระฆังเก่า โบสถ์หินอ่อนเก่าและจิตรกรรมฝาผนัง ที่แสดงให้เห็น ประเพณีไทยดั้งเดิม และชีวิตความเป็นอยู่ของชาวปทุมธานี

วัดมูลจินดาราม



วัดมูลจินดาราม

ตั้งอยู่ริมคลองรังสิตประยูรศักดิ์ บริเวณคลองห้า อำเภอธัญบุรี ห่างจากถนนพหลโยธินไปตามเส้นทางถนนปทุมธานี - นครนายก ระยะทางประมาณ 13 กิโลเมตร มีสิ่งที่น่าสนใจคือปลาสาวยอาศัยอยู่ในคลองรังสิตประยูรศักดิ์ บริเวณหน้าวัดซึ่งได้เลี้ยงไว้ มีขนาดใหญ่ตัวละ 3 - 5 กิโลกรัมจำนวนมาก แต่每天有ผู้ไปเที่ยวชมและให้อาหารปลาอยู่เสมอ

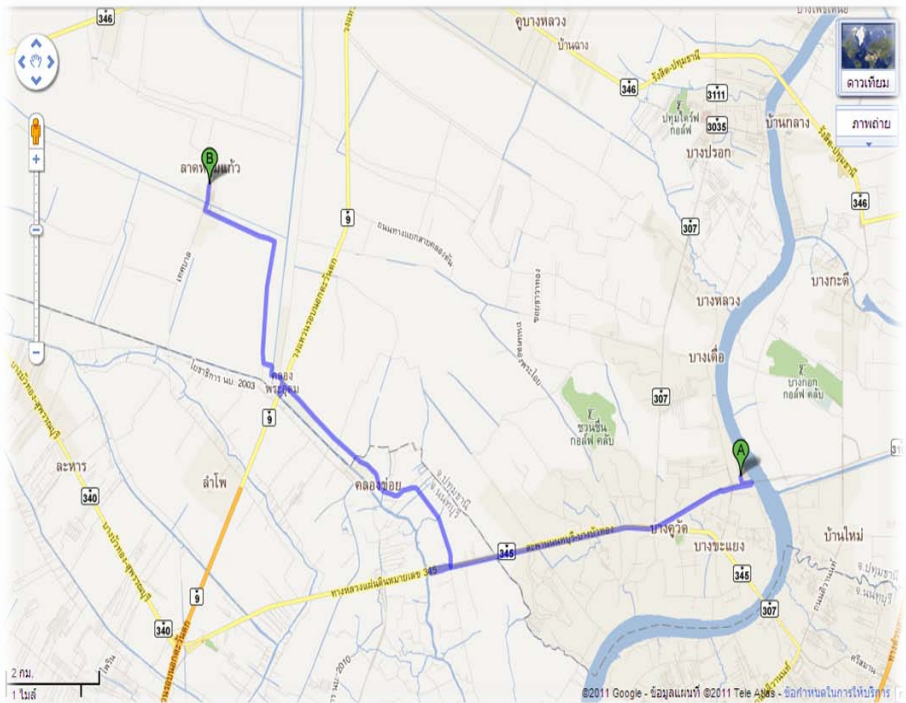
เดินทางโดยใช้เส้นทาง ดังนี้ จะได้ระยะทางที่สั้นที่สุด

1. วัดชินวราราม ไปวัดบัวขวัญ ใช้เส้นทาง 345 นบ.2005 ปท.3013
ระยะทางรวม 18.2 กิโลเมตร
2. วัดบัวขวัญ ไปวัดเจดีย์หอย ใช้เส้นทาง 346
ระยะทางรวม 27.6 กิโลเมตร
3. วัดเจดีย์หอย ไปวัดเจดีย์ทอง ใช้เส้นทาง ปท.3014 วงแหวนรอบนอก
ตะวันตก 9/AH2
ระยะทางรวม 23 กิโลเมตร
4. วัดเจดีย์ทอง ไปวัดสิงห์ ใช้เส้นทาง 3111
ระยะทางรวม 5.1 กิโลเมตร
5. วัดสิงห์ ไปวัดไผ่ล้อม ใช้เส้นทาง 3309
ระยะทางรวม 16.7 กิโลเมตร
6. วัดไผ่ล้อม ไปวัดเสด็จ ใช้เส้นทาง 3309
ระยะทางรวม 8.2 กิโลเมตร
7. วัดเสด็จ ไปวัดเขียนเขต ใช้เส้นทาง รังสิต-ปทุม 346
ระยะทางรวม 16.5 กิโลเมตร
8. วัดเขียนเขตไปวัดมุลจินดาราม ใช้เส้นทาง รังสิต-นครนายก 305
ระยะทางรวม 3.9 กิโลเมตร

แผนที่ระยะทางเส้นทางที่สั้นที่สุด

A วัดชินวราราม → B วัดบัววิญ

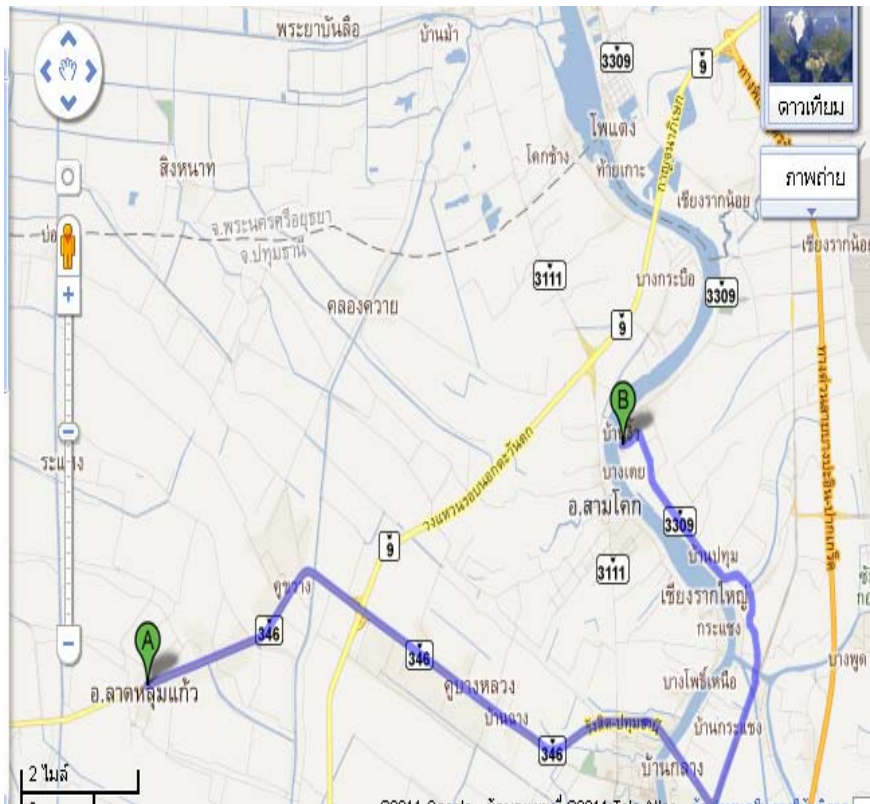
เส้นทาง 345, โยธาธิการ นบ. 2005 และ ปท.3013 ระยะ 18.2 กิโลเมตร



แผนที่ระยะทางเส้นทางที่สั้นที่สุด

A วัดบัวขวัญ → B วัดเจดีย์หอย

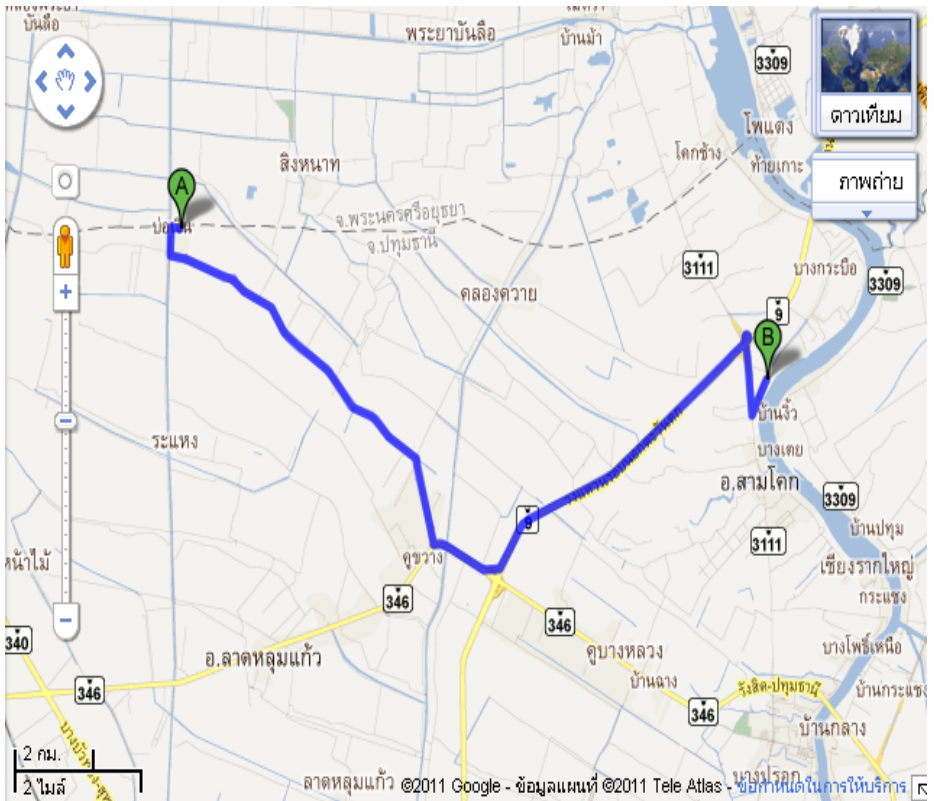
เส้นทาง 346 ระยะ 27.6 กิโลเมตร



แผนที่ระยะทางสั้นที่สุด

A วัดเจดีย์หอย → B วัดเจดีย์ทอง

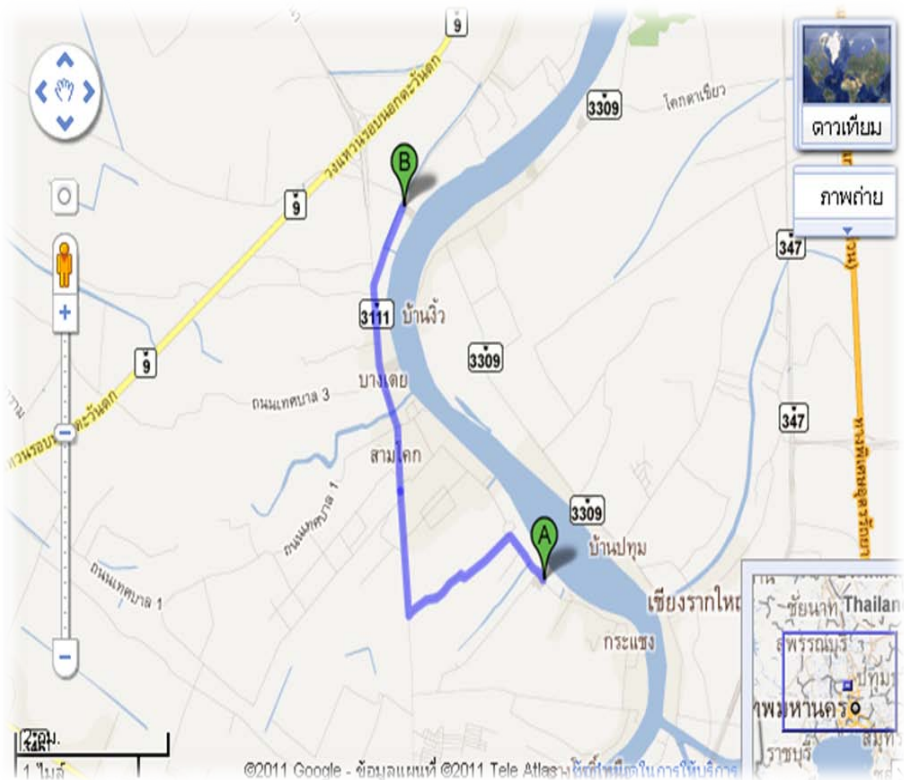
เส้นทาง ปท 3014 และวงแหวนรอบนอกตะวันตกเส้นทาง 9/AH2
ระยะ 23 กิโลเมตร



แผนที่ระยะทางสั้นที่สุด

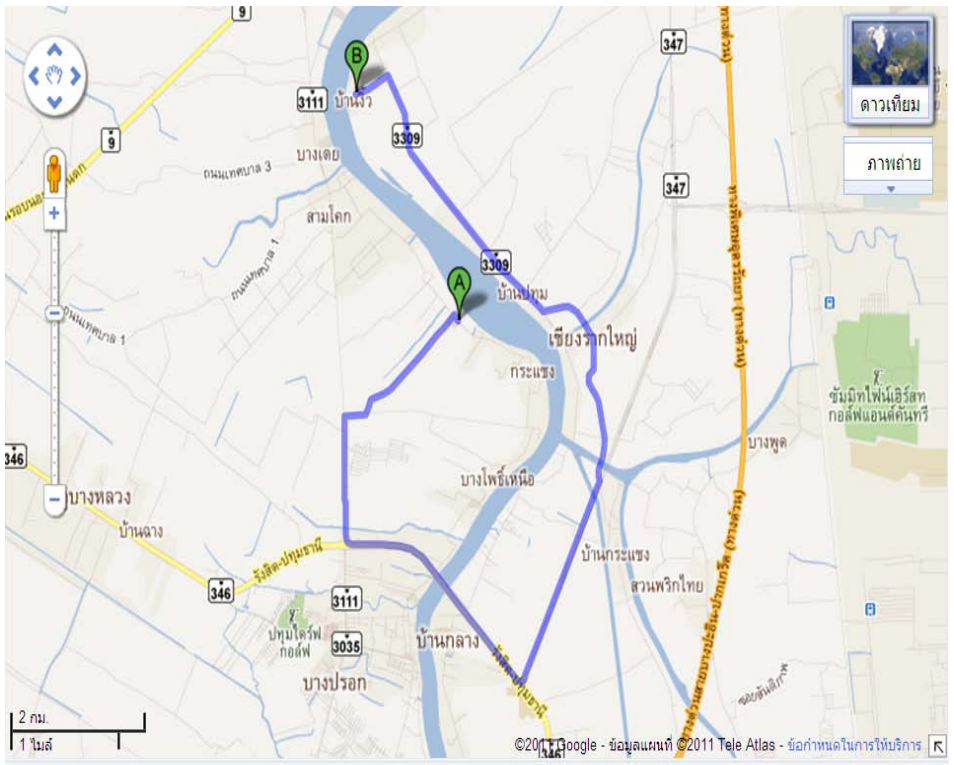
A วัดเจดีย์ทอง → B วัดสิงห์

เส้นทาง ซอยวัดสะแก และเส้นทาง 3111 ระยะ 6.4 กิโลเมตร



แผนที่ระยะทางเส้นที่สั้นที่สุด

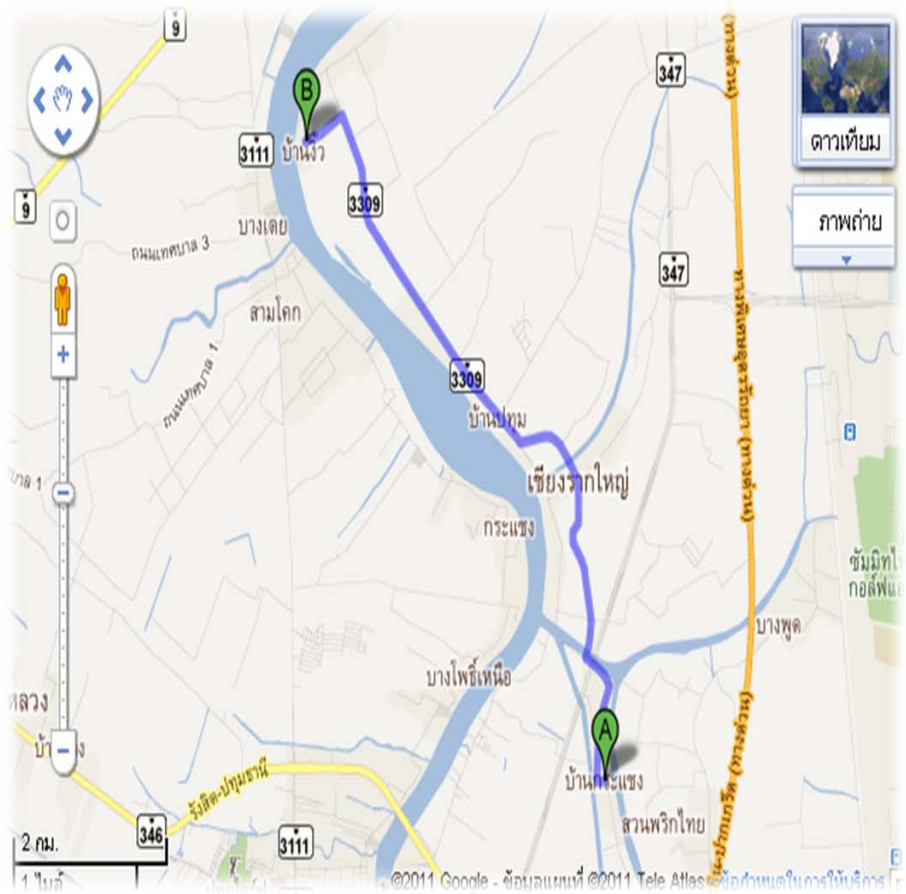
A วัดถึงที่ → B วัดไผ่ล้อม
 เส้นทาง 3309 ระยะ 16.7 กิโลเมตร



แผนที่ระยะทางสั้นที่สุด

A วัดไผ่ล้อม → B ไปวัดเสด็จ

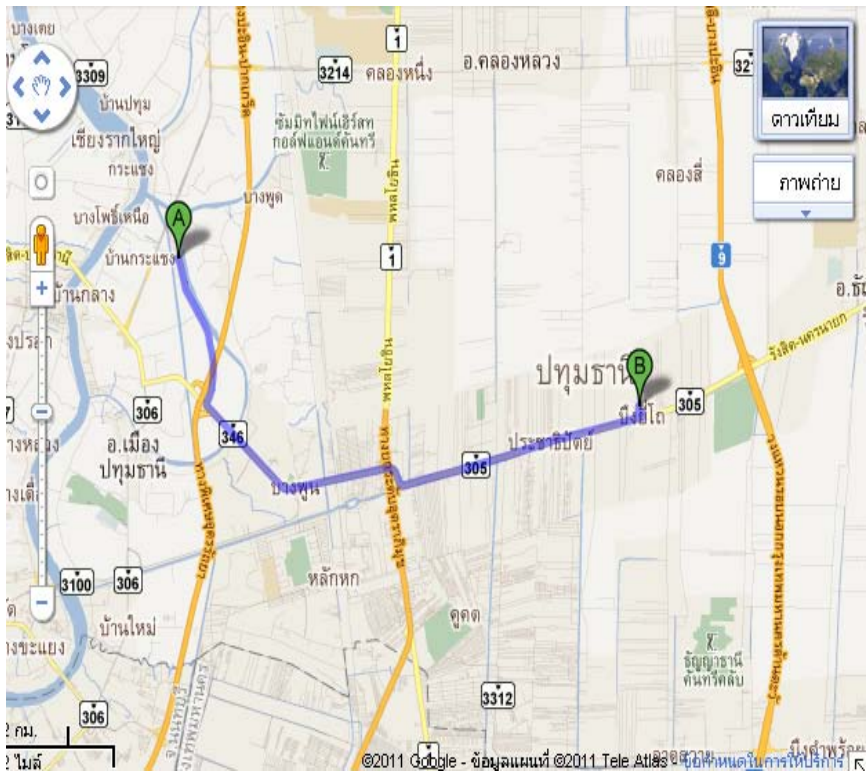
เส้นทาง 3309 ระยะ 8.2 กิโลเมตร



แผนที่ระยะทางสั้นที่สุด

A วัดเสด็จ → B วัดเขียนเขต

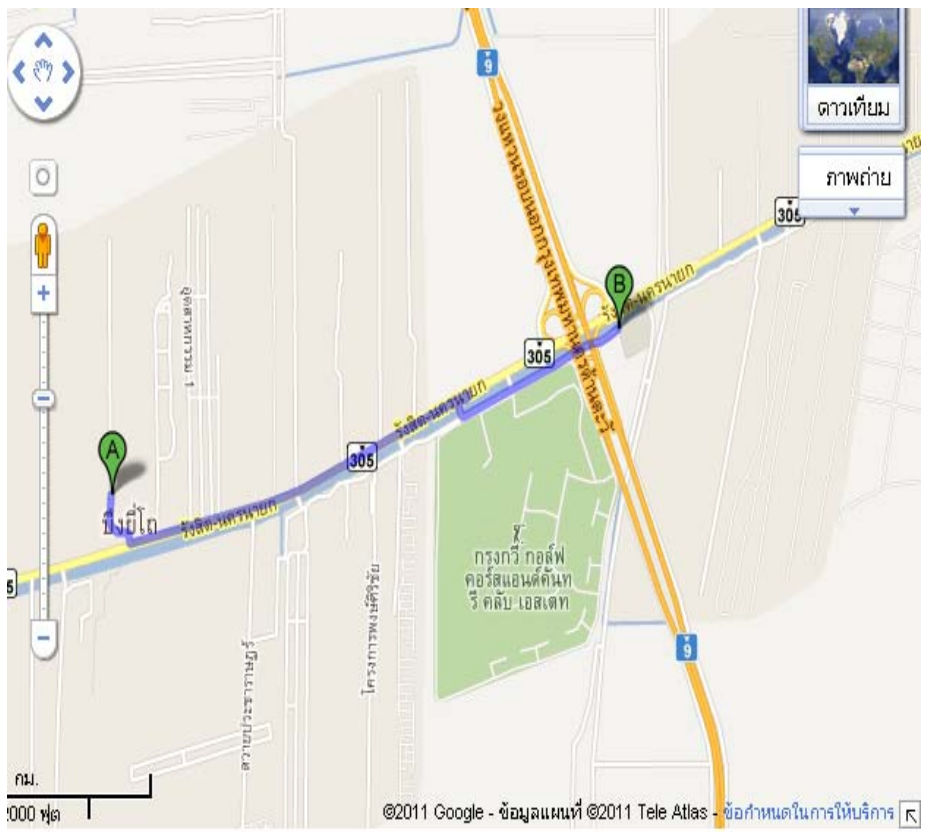
รังสิต-ปทุมธานี/เส้นทาง 346 ระยะ 16.5 กิโลเมตร



แผนที่ระยะทางสั้นที่สุด

A วัดเจียนเขต → B วัดมูลจินดาราม

เส้นทางรังสิต – นครนายก/เส้นทาง 305 ระยะ 3.9 กิโลเมตร



แผนผังจำลองการเดินทางตามแผนที่

